

Advertisement

J'ay d'autant plus-sujet de ne pas douter que cette nouvelle Methode sera approuvée des Sçavants, et suivie de tous ceux qui voudront apprendre à joüer de ce bel instrument qu'elle est fondée sur des principes faciles marques en mon grand Livre, et que l'ordre que j'ay tenu dans toutes les pieces de Lut que j'ay mises par musique est tel qu'en observant quelques regles ci-apres on ne trouvera aucune difficulté à les joüer dans leur derniere perfection tant sur le Lut que sur le Clavessin.

A l'égard des chiffres et lettres alphabetiques qui se rencontrent aupres de quelques notes ils servent seulement à distinguer les differens unissons qui se trouvent sur le Lut et les doigts dêquelles il faut toucher les cordes ainsi qu'il est amplement marqué dans mon premier Livre.

La maniere particuliere de joüer toutes sortes de pieces du Lut ne consiste que dans l'harpegement ou separation des parties que j'ay exprimé dans la plus-part des pieces de Lut mises ci-apres par musique soit par des notes liées ou par des pauses telles que la mesure, la nature des accords et le propre de l'instrument m'y ont obligé, et afin de rendre la Tablature de musique plus-inteligible à ceux qui connoissent celle de l'a, b, c je me suis servi dans les autres pieces des mêmes marques dont on se sert ordinairement pour signifier les accords qui doivent estre separez: Mais afin de ne rien faire par habitude voicy comme ils doivent estre entendus.

La ligne obliquement tirée entre les notes comme



Notice

I have enough common sense to not doubt that this new Method will be approved by the Experts, and thereafter by all those who would want to learn to play this beautiful instrument, since it is founded upon the easy principles set forth in my large Book, and that the order which I have taken in all the Lute pieces that I have set in music is such that by observing a few rules hereafter one will find no difficulty in playing them to their final perfection on the Lute as well as the Harpsichord.

With respect to the cifers and alphabet letters that are found next to some notes, they serve only to distinguish the various unisons that are found on the Lute and the fingers with which one must pluck the strings as is fully shown in my first Book.

The special manner of playing all kinds of Lute pieces consists only in the arpeggiation or separation of the parts which I have shown in the majority of the Lute pieces hereafter set in music by tied notes or by the rests as the time, the type of chords and the property of the instrument have obliged me, and so as to render the musical Tablature more inteligible to those who would understand that of a, b, c, I have made use in the other pieces of the same marks which are ordinarily used to indicate those chords that should be separated; But so that nothing is done out of habit, here they are as they should be understood.

The line drawn diagonally between the notes like:

signifie qu'il les faut toucher l'une apres l'autre, sçavoir:

1. Un accord de deux notes de la valeur d'une croche comme



doit estre touché comme



2. Un accord de deux notes de la valeur d'une croche pointée comme



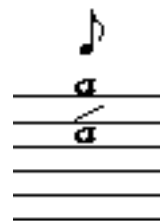
doit estre touché comme



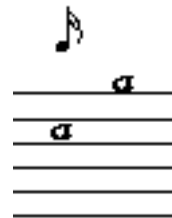
3. Celuy de deux notes de la valeur d'une noire comme

indicates that they should be played one after the other, for example:

1. A two-note chord with a note value of an eighth note like:



should be played thus:



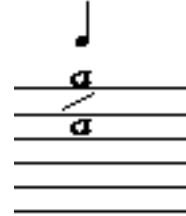
2. A two-note chord with a note value of a dotted eighth like:



should be played thus:



3. Two notes with the value of a quarter note like:



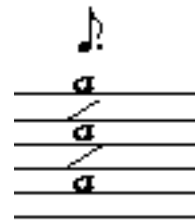
doit estre touché comme

should be played thus:



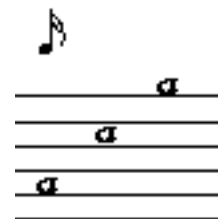
4. Celuy de trois notes de la valeur d'une croche pointée comme

4. One with three notes with the value of a dotted eighth note like:



doit estre touché comme

should be played thus:



5. Celuy de trois notes de la valeur d'une voire comme

5. One with three notes with the value of a quarter note like:



doit estre touché comme

should be played thus:



6. Celui de trois notes de la valeur d'une noire pointée



doit estre touché comme



Voila en general toutes les differentes natures d'accords qui se peuvent trouver en toutes sortes de pieces de Lut et qui doivent estre separez à la reserve de quelques accords de quatre notes de la valeur d'une noire qui se trouvent seulement aux pieces du signe majeur de la mesure binaire qui doivent estre aussi separez et qu'il faut entendre, selon les differents mouvements de ces sortes de pieces, ou comme quatre doubles croches, ou toucher une croche pointée sur la note de la basse, et separer les trois autres pour le reste du temps.

Il faut en fin observer, pour trouver le veritable mouvement de toutes sortes de pieces de Lut, que les premieres parties, ou premieres parties de parties des temps de la mesure soient plus-longues que les autres.



6. One with three notes with the value of a dotted quarter note:



should be played thus:



There generally are all the different types of chords that can be found in all sorts of Lute pieces and which must be separated with the exception of a few four-note chords with the value of a quarter note which are only found in pieces with the "C" time signature which must also be separated, it must be understood, according to the various tempos in these kinds of pieces or as four sixteenth notes, or plucked as a dotted eighth on the bass note dividing the three others among the remaining time.

Finally, it must be noted, to find the true tempo of all kinds of Lute pieces, that the first parts, or the first parts of the parts of the beats of the measure should be longer than the others.